



Cercle des fondations d'avenir " Les enjeux des territoires urbains "

Urbanopolis Maison de la RATP
22 novembre 2018

1, Allée Charles V - 94300 VINCENNES
Tél. : 01-53-66-99-70 -
www.lerameau.fr

En partenariat avec :



- ❑ Le RAMEAU est un **laboratoire de recherche dédié aux alliances innovantes au service du bien commun.**
- ❑ Depuis dix ans, il **anime des démarches novatrices de co-construction, produit de la connaissance, et teste des méthodes d'ingénierie**, mises à disposition de tous en open source.
- ❑ Une démarche de **recherche fondée sur 3 leviers** : les dialogues de gouvernance avec suivi sur 36 mois minimum, les études scientifiques et la mise en débat entre acteurs, notamment sur les territoires

Un modèle de recherche empirique atypique

Le RAMEAU en quelques mots

Laboratoire de recherche empirique,
sous statut associatif d'intérêt général, créé en 2006

12 ans de recherche appliquée

12 plateformes de capitalisation

500 organisations bénéficiaires

70 M€ mobilisés pour l'innovations sociétales

1 M€ de budget / 5 permanents

Co-fondateur de :



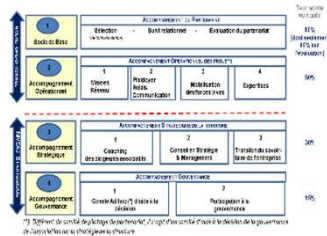
En partenariat avec notamment :



Cercle des Fondations Mise en débats depuis 2012

Echanges et réflexions sur les enjeux et pratiques des fondations redistributrices

Expérimentation sur l'accompagnement 2012 - 2014



10 fondations ont expérimenté un accompagnement innovant de leurs structures bénéficiaires : diagnostic stratégique et parrain

Eclairages sur les enjeux & pratiques 2013 & 2017



Etude en 2013 et renouvelée en 2017

Plateforme de capitalisation Depuis 2016



Les travaux réalisés depuis 2012 sont mis à disposition en open source <https://communautefondations.wordpress.com/>

Une dynamique collective entre fondations qui permet de suivre, depuis 5 ans, l'évolution de leurs enjeux et pratiques

Identité	<ul style="list-style-type: none"> La Fondation RUP APICIL met en œuvre la mission qui lui a été confiée par le Groupe APICIL. Son action est de contribuer à la prise en charge de la douleur, dans le respect des personnes. 4 domaines d'actions structurent son activité aujourd'hui : <ul style="list-style-type: none"> Recherche Accompagnement au soin Information Formation 	<p>Chiffres clés</p> <ul style="list-style-type: none"> ✓ Création en 2004, ✓ 1^{ères} actions en 2006 ✓ 1000 projets étudiés, 640 soutenus ✓ 50% du budget pour la recherche ✓ Budget : 1M€ en 2017 ✓ 2 salariées en 2018 	<p style="text-align: center;">Pratiques / Offres</p> <p>SOUTIENS FINANCIERS :</p> <ul style="list-style-type: none"> Uniquement des subventions : 8,6M€ de subventions entre 2004 et 2017. Subvention moyenne en 2017 : 15 000€ (max. 36 000€) Subventions annuelles et pluriannuelles (1 à 5 ans) <p>COMPETENCES : l'équipe de la Fondation et les instructeurs apportent une rigueur opérationnelle et une expertise scientifique</p> <p>Processus de suivi et de subvention :</p> <ul style="list-style-type: none"> Identification de dossiers (formulaire internet & appel à projet biennuel) Appel à projet spécifique : thème, composition du jury, critères de sélection Analyse, échange & vote 4 fois par an des dossiers par le Conseil Scientifique Validation au Conseil d'administration Convention de mécénat (montant, communication, évaluation) Suivi régulier (rendez-vous, visites sur site et rapport financier) Bilan d'activités et de résultats (indicateurs objectivés par domaine) <p>Mise en réseau : un levier-clé de sa valeur ajoutée</p> <p>Communication (conférence de presse sur sites, supports multimédia, événements)</p> <p>EVALUATION :</p> <ul style="list-style-type: none"> Bilan du projet : indicateurs-clés par domaine et suivi sur 1 an de l'avancée de l'action Rapport qualifié de l'impact de la Fondation à l'occasion de ses 10 ans en 2014 Communication : revue de presse annuelle
Cibles	<ul style="list-style-type: none"> Cibles générales : projets en France (autour de la douleur) 3 cibles principales : <ul style="list-style-type: none"> CHU & Hôpitaux à but non lucratif Associations de patients Associations de professionnels Moments d'intervention : Intervient comme « starter », surtout aux stades de l'émergence et de la modélisation des projets, parfois en développement 		
Enjeux	<ul style="list-style-type: none"> Pour développer son impact sur l'intérêt général et son écosystème d'acteurs, la FRUP APICIL s'attache principalement aux 3 enjeux suivants : <ul style="list-style-type: none"> Augmenter l'impact de ses actions, en les articulant plus étroitement à la stratégie du Groupe APICIL Valoriser son ancrage territorial à l'échelle locale, régionale et nationale Faire reconnaître par l'Etat l'utilité des pratiques innovantes de prise en charge de la douleur 		

Bienvenue à la Fondation APICIL au sein des Fondations d'avenir

L'investissement sociétal en action



Publication d'un guide sur les pratiques innovantes d'investissement sociétale

L'évaluation des alliances innovantes



L'étude exploratoire de l'Observatoire des partenariats sur les impacts des alliances au service du bien commun vient de publier son rapport intermédiaire sur l'évaluation

Les modèles socio-économiques hybrides



Le programme de formation et de transfert de compétences aux accompagnateurs donne ses premiers fruits

Une mise en valeur des pratiques pionnières de mieux en mieux reconnues

- ▶ **Visite apprenante d'Urbanopolis**
- ▶ **Témoignage inspirant de la Fondation RATP**
- ▶ **Mise en perspective et débat sur les enjeux territoriaux pour les fondations**

Le mouvement de co-construction territoriale

76% des maires considèrent que leur territoire est entré dans une dynamique de co-construction... mais 46% ne savent pas encore comment piloter cette réalité de terrain

Une pratique partenariale qui se développe

Un enjeu d'innovation

Deux leviers complémentaires pour agir

La dynamique à l'œuvre sur les territoires : Les pratiques partenariales

Une 3^{ème} ère des relations partenariales



L'émergence d'une 3^{ème} ère des relations pour déployer à grande échelle des solutions sociales

Une diversité de pratiques partenariales




*Des taux de pratiques différents selon les territoires **

Une maturité des relations partenariales qui évolue, et des relations hétérogènes selon les territoires

© Association Le RAMEAU / 2018 * Source : Programme PHARE, 2015 - 2017 Page 11

Les impacts de la co-construction territoriale

Trois natures d'impacts qualifiés



Des impacts de nature différente pour les individus, les organisations et l'écosystème territorial

Impacts constatés par les catalyseurs territoriaux *

L'ÉMERGENCE D'INNOVATIONS TERRITORIALES	53%
LA CONFIANCE ENTRE LES ORGANISATIONS	35%
LA PERFORMANCE DES ASSOCIATIONS TERRITORIALES	29%
LA PERFORMANCE DES ENTREPRISES	12%


Un levier d'innovation et de confiance qui favorise dans un second temps la performance des organisations

Trois natures d'impacts, différemment constatés par les acteurs de terrain

© Association Le RAMEAU / 2018 * Source : 3^{ème} étude sur les enjeux et les pratiques des catalyseurs territoriaux Page 12


Les leviers de la co-construction territoriale

INGENIERIE
Animation et accompagnements territoriaux



Un besoin renforcé de créer de l'interconnaissance et d'accompagner de nouveaux dialogues territoriaux

INFRASTRUCTURE
Tiers lieux



L'émergence de « lieux neutres » à la convergence de différentes dynamiques (outils numériques, espace de travail, lieux de convivialité)

La rencontre entre de nouvelles formes d'ingénierie et de nouvelles infrastructures qui nécessitent de nouvelles compétences territoriales

© Association Le RAMEAU / 2018 Page 13

Une dynamique partenariale qui s'accélère en territoire !

2018 marque une année structurante dans la prise en compte des territoires comme enjeu collectif (avec l'articulation des domaines et la co-construction entre acteurs)



Une évolution institutionnelle

- Agence Nationale de la Cohésion des Territoires
- Banque des territoires
- Fondation des Territoires



Une prise de conscience du rôle des entreprises



Une multiplication des exemples

A titre d'illustration depuis les 15 derniers jours :

- Événement à Dunkerque avec plus d'une centaine d'entreprises locales
- Réflexion du Club des Trente
- Diner AMRF en marge du salon des maires
- Learning expedition d'une délégation Japonaise

Une prise de conscience de l'importance des territoires

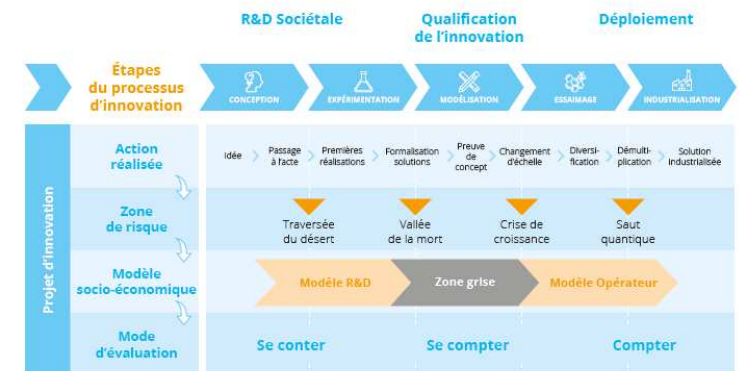
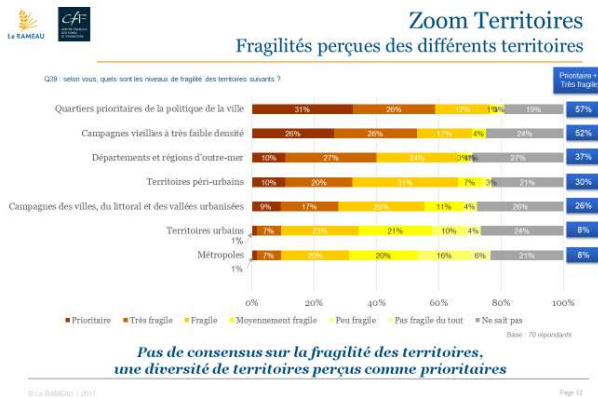
La place des Fondations dans le mouvement

Les fondations en France sont structurées par domaine et non par territoire
(l'apparition des fondations territoriales ne datent que de 2008)

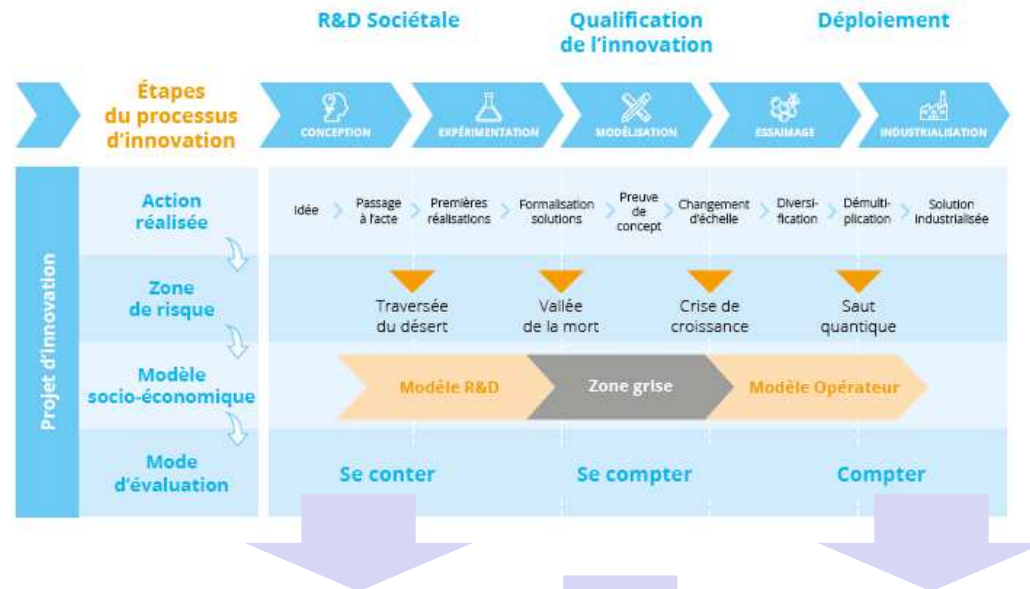
Une question en évolution

Une exception française

Un levier pour accroître l'impact des fondations



Un retard en France sur l'approche territoriale pour soutenir les projets d'intérêt général au travers d'une réponse adaptée aux défis territoriaux



Le **territoire** est lieu de l'expérimentation en fonction des besoins de terrain capté; c'est la « pailleasse » de la R&D sociétale

- Le **niveau national** a une triple responsabilité :
- Ecouter les signaux faibles
 - Fixer les priorités collectives (ex/ ODD)
 - Accompagner les innovations par des moyens adaptés

Le déploiement d'une solution ne peut se faire qu'en tenant compte des spécificités, des besoins prioritaires et de l'**écosystème des territoires**

Les territoires ont un rôle structurant dans l'émergence et le déploiement de l'innovation sociétale, soit en amont et en aval de l'action nationale

La place des acteurs nationaux et territoriaux dans le processus d'innovation sociétale

Étapes du processus d'innovation



Rôles respectifs

National

Qualification de l'innovation, cadre institutionnel et moyens adaptés au potentiel

Territorial

Lieu de l'expérimentation, Paillasse de la R&D sociétale

Adaptation de la solution aux réalités territoriales et diversification des modes d'actions

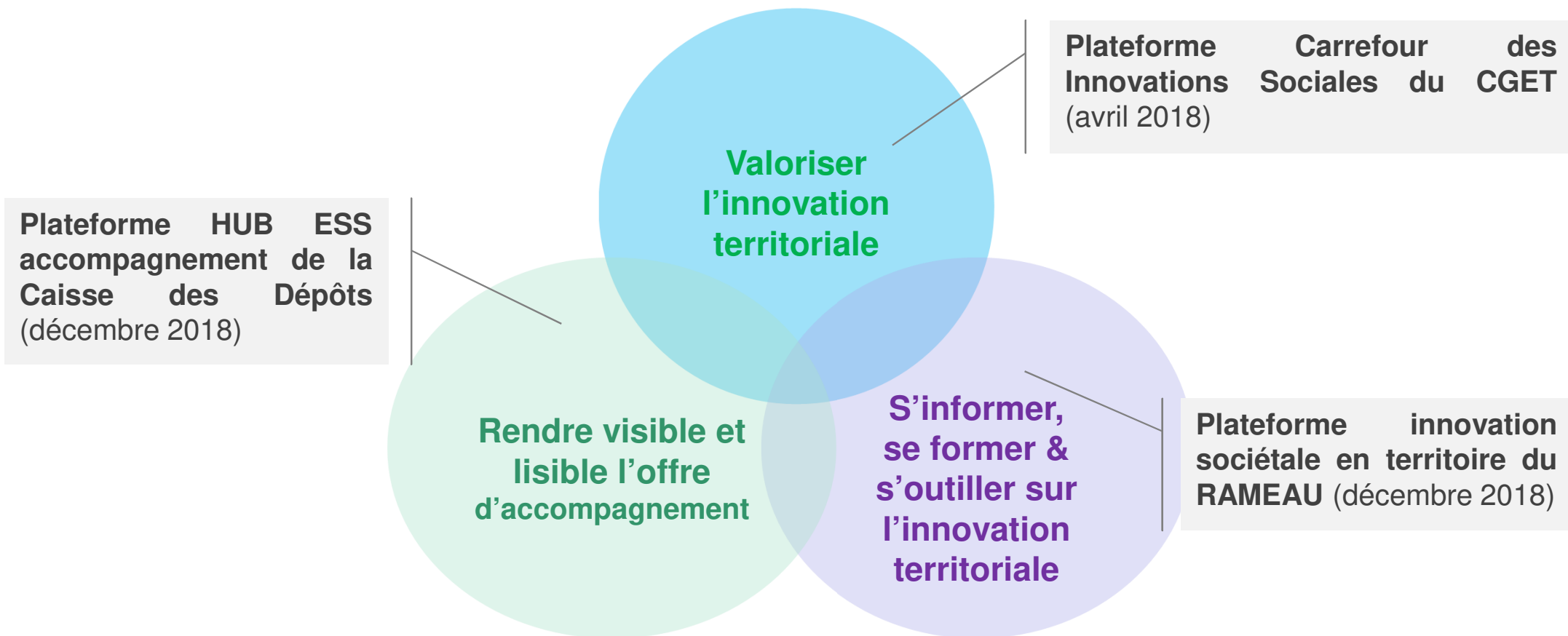
Le rôle des investisseurs sociétaux

- Identifier les projets territoriaux
- Soutenir et mettre en œuvre des expérimentations territoriales
- Partager des projets et leur évaluation

- Aider à la qualification de la « preuve de concept »
- Accompagner la réflexion sur le cadre de déploiement
- Eclairer l'action publique dans son rôle dans les phases suivantes
- Associer les acteurs économiques dans la réflexion sur le modèle socio-économique

- Déployer la solution sur d'autres territoires, à partir du cadre défini et selon les spécificités de chaque territoire
- S'appuyer sur les moyens de l'ensemble de l'écosystème des acteurs territoriaux

Les fondations pourraient jouer un rôle décisif dans l'articulation entre les territoires



Outiller les territoires grâce au numérique, et en priorité les territoires faiblement dotés en ingénierie territoriale