

Synthèse du rapport IMPACT-Grand Est

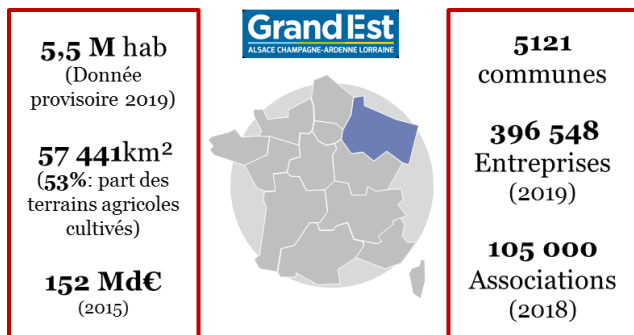


A l'occasion des Entretiens Territoriaux de Strasbourg des 11 et 12 décembre 2019, l'Observatoire des partenariats publie le rapport IMPACT-Grand Est : quelles sont les fragilités de ce territoire, comment sont-elles perçues par les citoyens, entreprises et associations ? Quels sont les domaines où les alliances multi-acteurs sont nécessaires ? Quelles en sont les pratiques ? Le présent document vous en propose une synthèse.

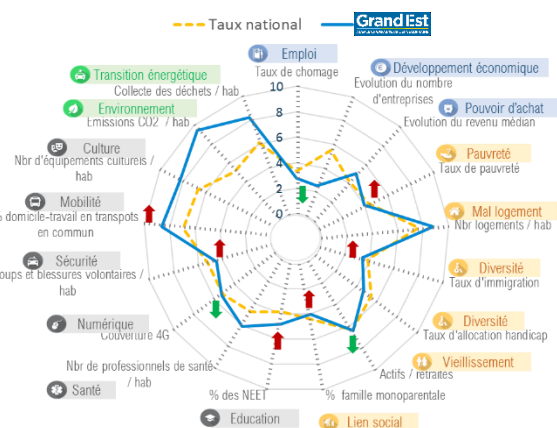
Les fragilités en région Grand Est

Le profil et les indices de fragilité de la région

Les données-clés du profil :



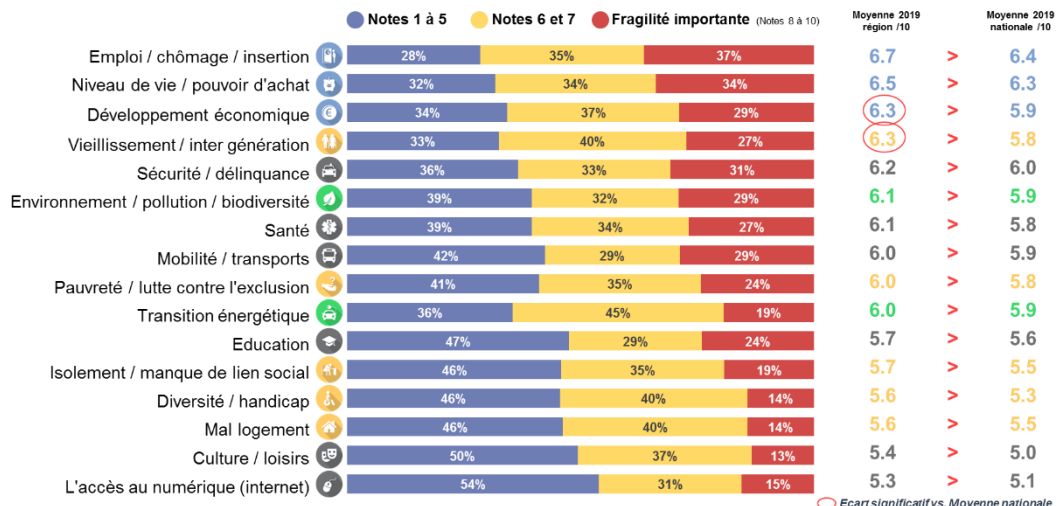
Vision systémique des indicateurs de fragilité



Les indices de fragilités s'avèrent **globalement plus forts que la moyenne nationale avec une sensibilité particulière sur l'environnement et la mobilité.**

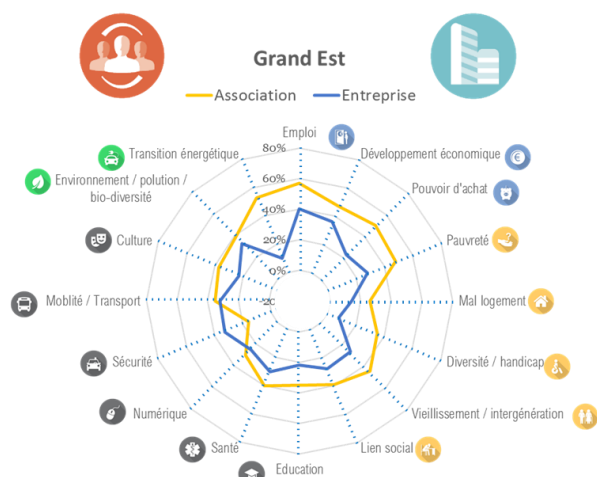
La perception des fragilités par les habitants de Grand Est

L'emploi (6,7/10), le **niveau de vie** (6,5/10), le **développement économique** et le **vieillessement** (6,3/10) sont les priorités territoriales, suivis de la sécurité (6,2/10), de l'environnement et santé (6,1/10), et de la mobilité, pauvreté et transition énergétique (5,7/10).



Des fragilités qui se creusent sur certains domaines par rapport à 2015, et plus particulièrement sur le vieillissement et la santé. Enfin, bien que les fragilités soient prioritaires sur la dimension économique, les habitants accordent une importance également à la dimension environnementale. Ces fragilités sont de plus en plus imbriquées entre elles.

La perception des fragilités par les associations et entreprises de Grand Est



Source : Etude Comis, juillet 2016 pour l'Observatoire des partenariats – région Grand Est

Comme les habitants, les associations et entreprises de Grand Est perçoivent en premier les enjeux économiques et sociétaux. La dimension environnementale fait également partie des enjeux majeurs perçus par les acteurs.

Si les associations perçoivent un niveau de fragilité plus élevé, il est à souligner que les fragilités s'entrechoquent de plus en plus. Cela nécessite une approche systémique des défis locaux, et non pas seulement une réponse fragilité par fragilité.

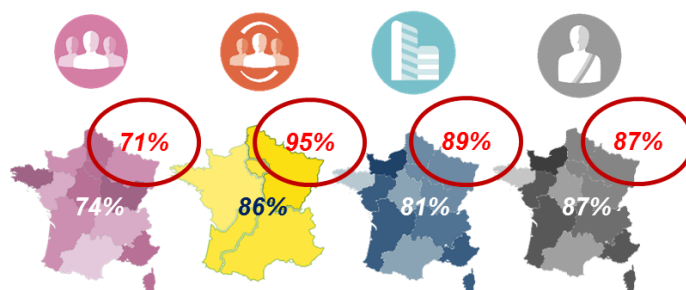
Le « devoir d'alliances »

De nouvelles alliances pour réduire ces fragilités et créer de nouveaux moteurs de développement économique durable

Un « devoir d'alliances » perçu comme un impératif :

- 81% des citoyens de Grand Est considèrent que collectivités, entreprises et associations doivent travailler ensemble.
- Les acteurs du territoire partagent la nécessité de ces alliances, car elles sont source d'innovation pour répondre concrètement aux nouveaux besoins.

Les alliances, un levier d'innovation



Les domaines de coopération prioritaires

Pour les habitants, les domaines de coopérations prioritaires doivent se concentrer sur l'emploi, la lutte contre la pauvreté et la santé.

Côté organisations, les associations et les entreprises s'accordent sur la nécessité d'agir ensemble sur la dimension économique.

Q - Pourriez-vous nous citer les 3 domaines prioritaires sur lesquels la dynamique de co-construction doit se porter sur votre territoire ?

4 dimensions	16 domaines de fragilité	GRAND EST		NATIONAL	
		Asso	Entrep	Asso	Entrep
Economique	Emploi chômage insertion	1	1	1	1
	Développement économique	2	3	2	2
	Niveau de vie Pouvoir d'achat	14	7	15	10
Sociale	Pauvreté / lutte contre l'exclusion	9	8	4	4
	Mal logement	16	11	13	7
	Diversité / handicap	7	15	12	15
	Vieillesse	15	16	5	14
	Isolement / lien social	10	12	3	12
Sociétale	Education	8	6	8	9
	Santé	12	9	11	8
	Sécurité / délinquance	5	4	16	13
	Mobilité / transports	4	2	7	5
	Accès au numérique	13	14	10	3
	Culture / loisirs	6	13	9	16
Environnementale	Environnement / pollution / bio diversité	11	5	14	6
	Transition énergétique	3	10	6	11

■ Priorités premières
■ Priorités faibles
■ Priorités moyennes

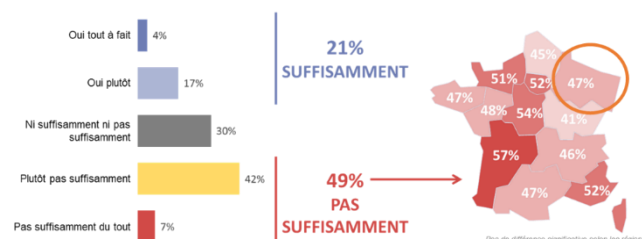
Les pratiques d'alliances en Grand Est

Des pratiques jugées insuffisantes par les habitants de Grand Est...

Une **confiance** des citoyens **relativement faible** quant à la « capacité effective » à faire alliances

Q9 : Et pensez-vous que les collectivités territoriales, entreprises et associations travaillent suffisamment ensemble pour réduire les fragilités ?

Base : Ensemble : 50,2 millions

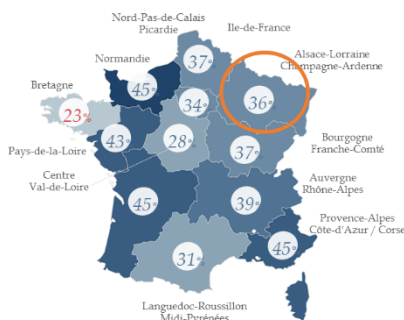


Pas de différence significative selon les régions

Base (en millions) : de de France : 5,3 | Grand-Est : 4,4 | Nouvelle Aquitaine : 4,7 | Auvergne-Rhône-Alpes : 6,1 | Bourgogne-Franche-Comté : 2,2 | Bretagne : 2,6 | Centre-Val de Loire : 2,9 | Occitanie : 4,8 | Hauts-de-France : 4,6 | Normandie : 2,6 | Pays de la Loire : 2,9 | Provence-Alpes-Côte d'Azur : 4,3

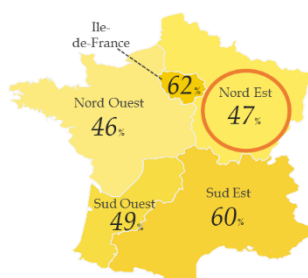
... alors que les pratiques sont déjà à l'œuvre !

Taux de pratiques de partenariats en entreprises



% Oui - X%/Y% : résultat significativement supérieur/inférieur à l'ensemble

Taux de pratiques de partenariats en associations employeuses



Des **pratiques déjà effectives** même si elles sont **moins développées** que dans les autres régions de France.

Une **diversité de modes de partenariats** notamment autour du mécénat, et des pratiques responsables.

Une dynamique d'alliances perçue par les maires

81% d'entre eux perçoivent des dynamiques de co-construction sur leur territoire même si elles sont en émergence pour **65% d'entre eux**.

L'Observatoire des partenariats

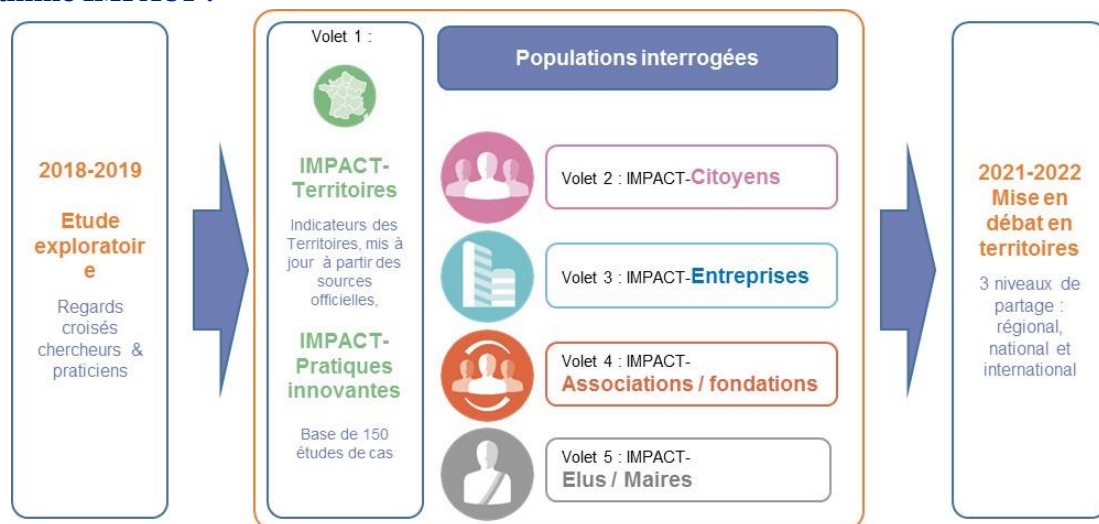
Créé en 2008 par la Caisse des Dépôts et Le RAMEAU, en partenariat avec le MEDEF et le Mouvement Associatif, l'Observatoire des partenariats a pour objectif de **qualifier les enjeux des relations partenariales**, d'identifier les pratiques innovantes et de suivre l'évolution des dynamiques d'alliances en France.

L'Observatoire des partenariats permet de **capturer les « signaux faibles »** et de **disposer d'études statistiques fiables sur les avancées du mouvement de co-construction en France**. Les plans quinquennaux permettent de mesurer la maturité collective grâce au regard croisé entre les citoyens, les élus, les dirigeants d'entreprise et les responsables associatifs. Les résultats mis en perspective sont ensuite mis en débat en territoires.

Les 3 programmes d'études – ARPEA, PHARE et IMPACT

- **ARPEA** (2008 - 2012) : établir un état des lieux des partenariats en France
- **PHARE** (2013 à 2017) : mieux comprendre les fragilités territoriales, et définir le rôle de la co-construction pour y répondre.
- **IMPACT** (2018-2022) : évaluer les impacts des alliances innovantes au service du bien commun

Programme IMPACT :



IMPACT-Grand Est :

Méthodologie détaillée dans le rapport IMPACT-Grand Est

Données utilisées : pour les indicateurs de fragilité (INSEE, CGET), pour les Citoyens / IMPACT-Citoyens (Oct. 2019), pour les entreprises, associations et maires / études PHARE (2013 – 2017). Une mise à jour de ces données est prévue dans le cadre du programme IMPACT en 2020.

Contact : Elodie Jullien – ejullien@lerameau.fr

Le rapport IMPACT-Grand Est a été réalisé par :



En partenariat avec :



Le programme IMPACT est mené en partenariat avec la Caisse des Dépôts, l'Institut CDC pour la recherche, Le Groupe La Poste et Le RAMEAU.



INSTITUT CDC
POUR LA RECHERCHE

