

## Impacts des Alliances innovantes au service du bien commun

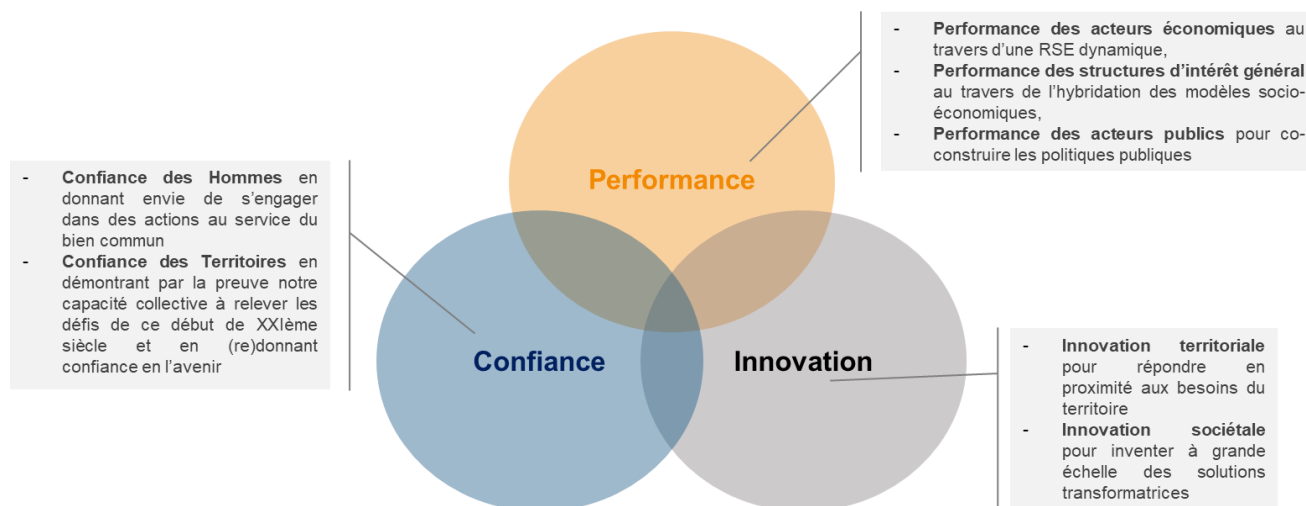
**74% des Français<sup>1</sup>, 81% des dirigeants d'entreprise, 86% des responsables associatifs et 87% des maires pensent que les partenariats sont source d'innovation pour réduire les fragilités et faire émerger de nouveaux moteurs de croissance et d'emploi<sup>2</sup>.**

### Un mouvement à l'œuvre sur les territoires

Face aux défis économiques, sociaux, environnementaux et sociétaux, un **mouvement de co-construction s'accélère depuis une dizaine d'années**. Le nombre de partenariats multi-acteurs – Collectivités territoriales, entreprises, associations – se multiplie. Cette dynamique s'incarne sur les territoires, où de nouveaux modèles de co-construction territoriale sont en émergence. 76% des maires déclarent que leur territoire est dans cette perspective, mais 46% ne savent pas encore comment la piloter.

Après avoir réalisé l'état des lieux des partenariats en France (programme ARPEA 2008-2012), puis qualifié les fragilités territoriales prioritaires par territoire (programme PHARE 2013-2018), l'Observatoire des partenariats a lancé en novembre 2017 son 3<sup>ème</sup> programme quinquennal : **le programme IMPACT**. L'objectif est d'être en capacité de **mesurer les impacts des alliances innovantes au service du bien commun**.

Au travers de ses travaux de recherche empirique, Le RAMEAU a établi les effets de ce mouvement autour de **3 axes** : l'**innovation** sociétale et territoriale, la **performance** des organisations publiques et privées, ainsi que la **confiance**, moteur de l'engagement des Hommes et des Territoires.



**Le programme IMPACT** permettra d'en préciser à la fois l'ampleur, ainsi que la maturité des organisations à se saisir du mouvement émergent. Il est **mené en partenariat avec la Caisse des Dépôts, l'Institut CDC pour la Recherche, Le Groupe La Poste et Le RAMEAU**.

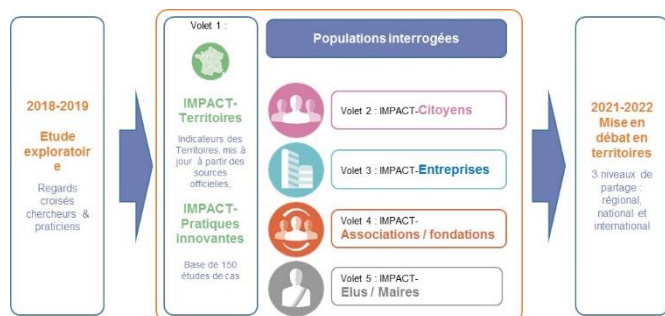
<sup>1</sup> Etude IMPACT-Citoyens (Comisis-OpinionWay, octobre 2019)

<sup>2</sup> Rapport quinquennal PHARE sur les fragilités et la co-construction en territoire (Observatoire des partenariats, février 2018)

## Les étapes du programme IMPACT

Le programme IMPACT est un programme quinquennal sur la période 2018-2022. Il a débuté par un colloque à la Caisse des Dépôts, le 23 novembre 2017, sur le thème : « les impacts des alliances innovantes au service du bien commun »<sup>3</sup>. Cet événement marquait les 10 ans de l'Observatoire des partenariats. Fort des débats et de la capitalisation d'une décennie d'expérimentations, une note de synthèse sur les 3 impacts des alliances stratégiques<sup>4</sup> (innovation, performance et confiance) a servi d'exposé des motifs. La publication du rapport quinquennal PHARE<sup>5</sup> 2013-2017 sur les fragilités et la co-construction en territoire en a été le socle.

Le programme est structuré autour de **3 phases complémentaires** :



- 1- Une phase d'**études exploratoires**, menée en partenariat avec les acteurs académiques afin de croiser les regards entre praticiens et chercheurs,
- 2- Une phase d'**études quantitatives** pour mesurer à la fois la maturité et les pratiques en matière d'alliances stratégiques auprès des citoyens, des élus locaux, des dirigeants d'entreprise et des responsables associatifs,
- 3- Une phase de **mises en débats territoriaux**, menée en partenariat avec les acteurs locaux, notamment les élus et les « catalyseurs territoriaux », pour accélérer le mouvement d'alliances innovantes au service du bien commun.

Les études quantitatives sont réalisées par :



## Les résultats de la phase exploratoire en synthèse

Des études qualitatives sur les pratiques d'évaluation, 3 parcours d'expérience entre pairs, et 4 Ateliers de regards croisés entre chercheurs et praticiens ont permis de **cheminer durant 18 mois**.

A l'issue de ce cheminement exploratoire, une vision systémique a été modélisée<sup>6</sup> et partagée lors du Colloque européen de recherche Part'Innov<sup>7</sup>. Le schéma ci-dessous rend compte des interactions et du continuum qui vont des objectifs partagés au travers des Objectifs de Développement Durable, jusqu'à la contribution respective des individus, des organisations et des écosystèmes territoriaux.

### Une capacité d'actions holistique



<sup>3</sup> Actes du colloque « les impacts des alliances innovantes au service du bien commun » (Observatoire des partenariats, février 2018)

<sup>4</sup> Note prospective « les impacts des alliances innovantes au service du bien commun » (Le RAMEAU, décembre 2017)

<sup>5</sup> Rapport quinquennal PHARE « fragilités et co-construction territoriale » (Observatoire des partenariats, février 2018)

<sup>6</sup> Rapport « Regard croisé chercheurs-praticiens sur les impacts des alliances innovantes » (Observatoire des partenariats, mars 2019)

<sup>7</sup> Articles de publication des résultats à l'occasion du Colloque de recherche européenne Part'Innov (Le RAMEAU, mars 2019)

## Les phases de restitution des résultats 2019-2021

Après les 18 mois d'étude exploratoire, l'Observatoire des partenariats a initié la seconde phase du programme en septembre 2019.



### 3 séries de résultats ont été publiées en 2019 :

- **Etude IMPACT-Citoyens**, en partenariat avec le Groupe Vyy

Restitution de l'étude réalisée auprès des Français sur les fragilités prioritaires qu'ils perçoivent sur leur territoire, les enjeux et les impacts des partenariats entre Collectivités territoriales, entreprises et associations pour y répondre.



- **Base de données IMPACT-Pratiques innovantes**, en partenariat avec La Poste

**150 études de cas mises en ligne sur le site de l'Observatoire des partenariats** pour que les initiatives remarquables soient valorisées et inspirent leurs « pairs ». Cette première série de monographies sera régulièrement complétée pour illustrer la diversité des modèles relationnels entre profils et sphères d'acteurs complémentaires.

- **Rapport sur les fragilités IMPACT-Territoires**, en partenariat avec GRDF et la FNCE

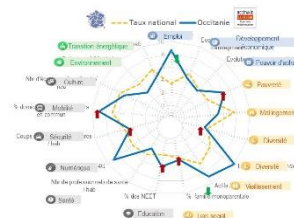
**Analyse comparée des fragilités prioritaires des 13 régions métropolitaines françaises** afin de mieux comprendre les spécificités territoriales ainsi que les comportements partenariaux. L'analyse est structurée autour de 16 domaines représentatifs des 4 dimensions économiques, sociales, environnementales et sociétales.



### 3 séries de résultats seront publiées en 2020 :

- **Rapports régionaux sur les fragilités IMPACT**, en partenariat avec GRDF

**12 rapports régionaux** afin de mieux comprendre les spécificités territoriales. Chacun de ces rapports, publiés mensuellement, est associé à un évènement territorial permettant de mettre en valeur les spécificités des dynamiques locales, ainsi que des exemples inspirants.



- **Mise à jour de la base de données IMPACT-Pratiques innovantes**

**300 nouvelles études de cas mises en ligne pour illustrer la diversité des pratiques**, notamment en partenariat avec l'ANPP, le METI et le RNMA.

- **Etudes « Jouer collectif » en sortie de crise du Covid-19**

2 sondages auprès des Français et des chefs d'entreprise afin d'avoir leur perception sur la place du « jouer collectif » pour une résilience plus rapide. Etude pilote avec le CJD sur les conditions de la co-construction territoriale pour les dirigeants engagés.

### 3 séries de résultats ont été programmées pour 2021 :

- **Etudes IMPACT-Institutions + IMPACT-Entreprises + IMPACT-Associations**



**IMPACT - Entreprises**  
Cadrage des partenariats, impacts des alliances & nouvelles pratiques



**IMPACT - Institutions**  
Nouveau rôle des maires sur les alliances et des outils pour les assister.



**IMPACT - Associations**  
Cadrage des partenariats, impacts des alliances & nouvelles pratiques

- **Mise à jour de la base de données IMPACT-Pratiques innovantes**
- **Séminaire de recherche**, en partenariat avec l'Institut CDC pour la Recherche

## L'Observatoire des partenariats

Créé en 2008 par la Caisse des Dépôts et Le RAMEAU, en partenariat avec le MEDEF et Le Mouvement associatif, l'**Observatoire des partenariats** a pour objectif de **qualifier les enjeux des relations partenariales**, d'identifier les pratiques innovantes et de suivre l'évolution des dynamiques d'alliances en France.

L'Observatoire des partenariats permet de **capter les « signaux faibles »** et de **disposer d'études statistiques fiables sur les avancées du mouvement de co-construction en France**. Les plans quinquennaux permettent de mesurer la maturité collective grâce au regard croisé entre les citoyens, les élus, les dirigeants d'entreprise et les responsables associatifs. Les résultats mis en perspective sont ensuite mis en débat en territoires.

### Les résultats des programmes – ARPEA, PHARE et IMPACT

Après une phase exploratoire en 2007 qui a donné lieu à un rapport d'expert en 2008, le **1<sup>er</sup> cycle quinquennal d'études, nommé ARPEA (2008 - 2012)**, a permis d'établir un état des lieux des partenariats en France, et de comprendre le mouvement d'alliances émergent sur les territoires.

De **2013 à 2017, un 2<sup>ème</sup> cycle quinquennal, le programme PHARE**, a été mené pour mieux comprendre les fragilités, identifier les spécificités territoriales et définir le rôle de la co-construction pour y répondre.

Depuis le 23 novembre 2017, un **3<sup>ème</sup> cycle** a été lancé sur **l'évaluation des 3 impacts des alliances innovantes au service du bien commun** : la performance des organisations, l'innovation sociétale & territoriale, ainsi que la confiance des Hommes et des territoires, au cœur de l'engagement. Le programme **IMPACT** s'inscrit sur la période **2018-2022**.

Les résultats des programmes sont disponibles sur le site de l'Observatoire des partenariats : <http://observatoire-des-partenariats.fr/>. Les territoires peuvent notamment réaliser leur propre analyse grâce à un tableau de bord interactif.

De plus, un autodiagnostic « Fragilités & co-construction territoriale » est librement accessible sur la plateforme « l'innovation territoriale en actions ! » : <https://innovationterritoriale.platemecapitalisation.org/>.



### Le Comité de pilotage de l'Observatoire des partenariats

Les travaux sont suivis par un Comité de pilotage de **12 membres**.

Les études sont conduites sous la **Direction scientifique d'Anne ROBIN**, statisticienne, philosophe et sociologue spécialisée dans l'analyse des « signaux faibles ».