

# Nouveau dispositif national d'ingénierie



10<sup>ème</sup> réunion sur les articulations des ingénieries nationales et territoriales

16 mars 2021

# i Les initiateurs du Fonds i

Depuis 2016, six acteurs, tous des spécialistes de l'ESS se sont réunis pour co-construire une offre inédite : répondre aux carences **d'accompagnement sur les phases les plus complexes de déploiement** pour lesquels il convient d'inventer des solutions sur mesure associant des compétences et des moyens de différentes natures qu'aucun acteur ne peut porter seul.

Six structures d'intérêt général ont été accompagnées, permettant de valider le principe de l'avance remboursable à taux zéro conditionné à la réussite des projets.

La durée moyenne d'accompagnement est d'environ un an.

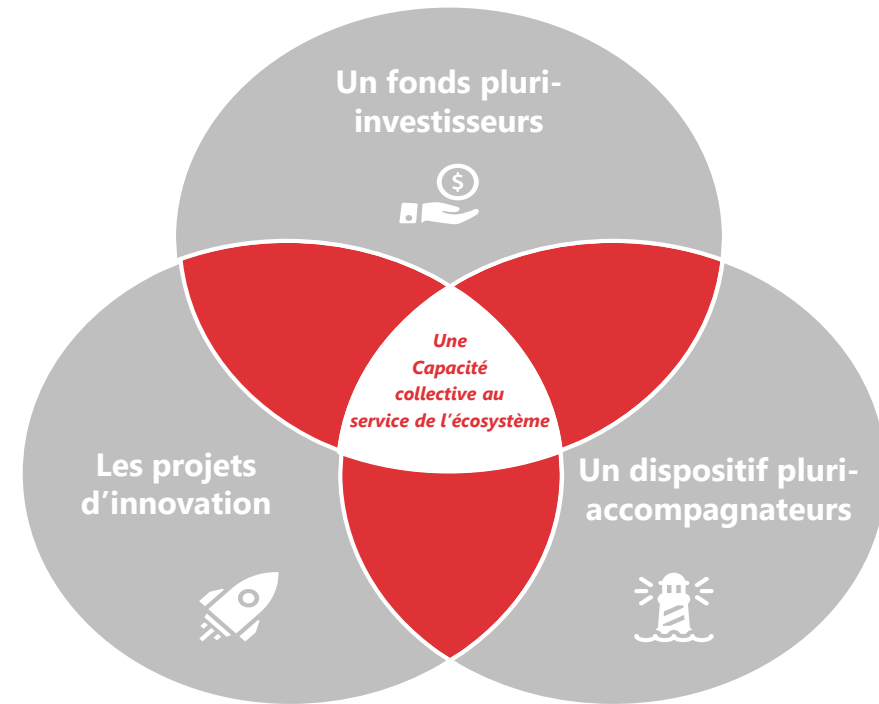


# i L'ambition du Fonds i

Le Fonds i est un **projet collectif** avant d'être un **dispositif d'accompagnement** mis à la disposition des acteurs.

Son ambition n'est pas de proposer une prestation d'accompagnement de plus mais de créer une **dynamique collective de transformation** des acteurs qui permette aux projets de **lever les blocages de leur déploiement**.

Le Fonds i avec pour objectif d'être en capacité de sourcer et d'accompagner 25 projets en 2021, et 50 projets / an dès 2022.

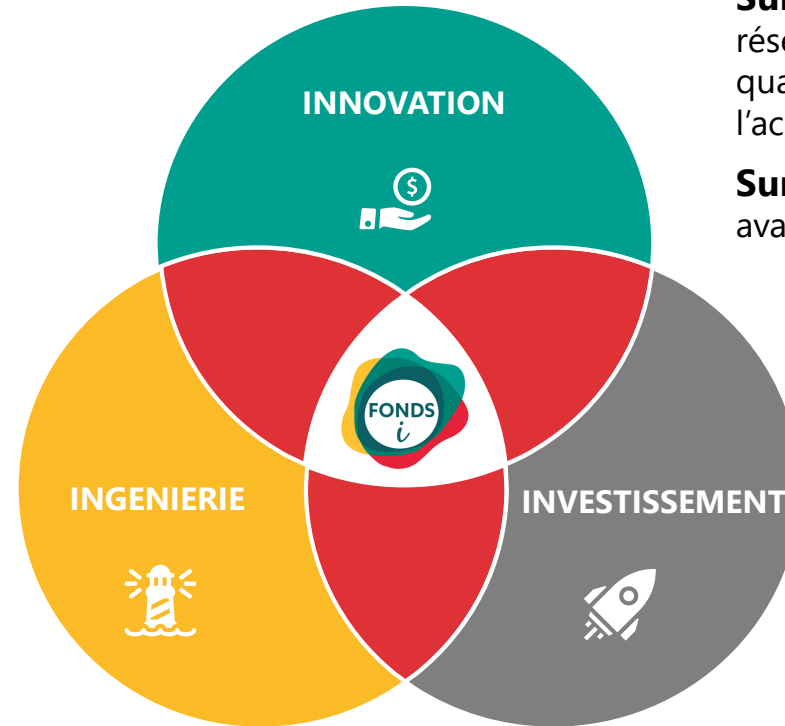


# i La promesse du Fonds i

## Ingénierie

Articulation de 4 ingénieries complémentaires dans le cadre de parcours:

- **Conseil en stratégie**, coaching de gouvernance
- **Expertises complexes**
- **Conseil en management et en organisation**, voire l'accès à la formation pour les équipes internes,
- **Compétences en territorialisation de l'Action**



## Innovation

### Sur la Solution

qualification des besoins & capacité à assembler des compétences rares pour former un « parcours »

### Sur le Fonctionnement

réseaux mobilisés grâce à la diversité des relais => qualité de « l'assemblage » & frugalité du coût de l'accompagnement

### Sur le modèle juridico-économique

avance remboursable & mobilisation des expertises

## Investissement

**Garantir un effet de levier optimum** aux :

**Projets** : s'engagent à s'impliquer dans leur propre accompagnement

**Partenaires des projets** bénéficient de la consolidation des projets et d'un retour d'expérience.

**Accompagnateurs** : accès aux projets les plus complexes, inspirants et formateurs pour leurs hauts potentiels.

# i Les parties prenantes du Fonds i

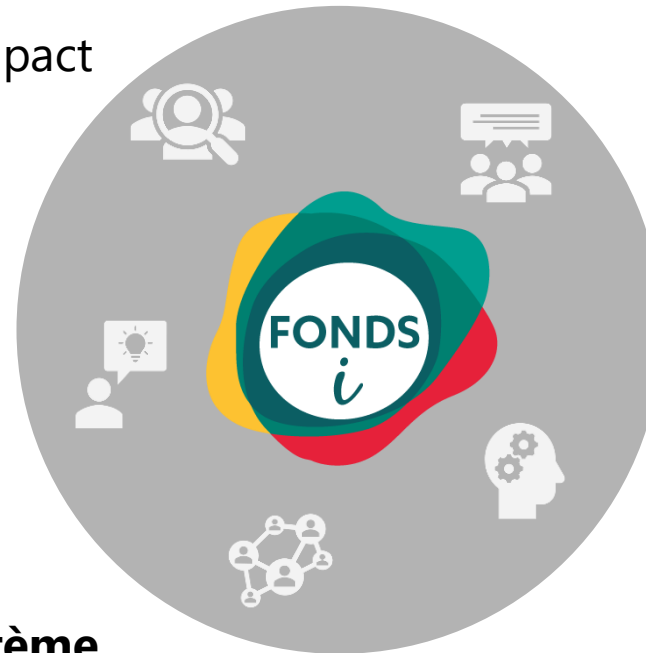
les **bénéficiaires** du projet à fort impact

les **partenaires** dans le projet

le **projet soutenu**

les **accompagnateurs**

son **écosystème**



# Les valeurs ajoutées pour les parties prenantes



## Investisseurs



## Porteurs de projet



## Accompagnateurs

Quels bénéfices attendus ?

- La réussite du déploiement des projets à fort impact social
- Une recherche & développement de grande ampleur
- Des retours d'expérience et des partages de pratiques entre investisseurs

- Une qualification approfondie des besoins
- Un accompagnement de qualité, multidimensionnel et à coût compétitif
- Des retours d'expérience et des partages de pratiques avec tous les acteurs de l'écosystème

- Des missions, à travers les accompagnements réalisés
- Une mise en réseau avec les acteurs de l'écosystème
- Des retours d'expérience entre accompagnateurs

Quelle redevabilité ?

- Un partage du portefeuille des projets, des réseaux et des expertises
- Une prise de risque partagée

- Une prise de risque partagée
- Un retour d'expérience ou un appui opérationnel au bénéfice de la communauté projet

- Une logique de mi-chemin sur le plan financier (tarification réduite)
- Un partage d'expérience et de savoir-faire au sein de la communauté des accompagnateurs

- Des retours d'expérience et des partages de pratiques mis au bénéfice des trois communautés

# Les projets retenus dans le cadre du Fonds i

## Les enjeux de la structure

Déployer et donner une ampleur à son projet allant au-delà du développement actuel

Faire face à des problématiques complexes et souhaiter être accompagné pour lever les obstacles au déploiement

Croire à une dynamique collective de transformation

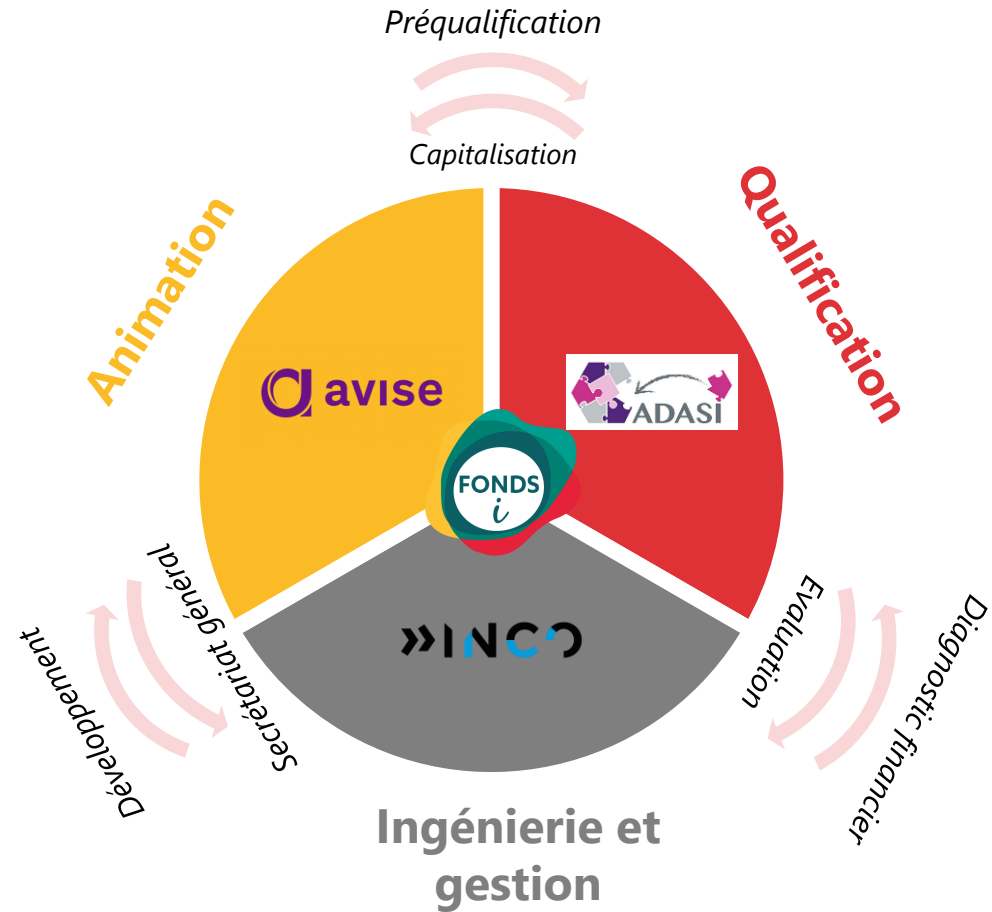
## Les critères d'éligibilité

Avoir une utilité sociale avérée : répondre à des enjeux sociaux, sociétaux et environnementaux

Être une structure existante depuis plus de 3 ans (ou être porté par une structure répondant à ces critères)

Avoir 500 000€ minimum de produits d'exploitation annuels et/ou 5 ETP (ou être porté par une structure répondant à ces critères)

# i Un choix d'opérateur autour de 3 acteurs





# Accompagnement de Wimoov



## Parcours d'accompagnement

### Qualification stratégique

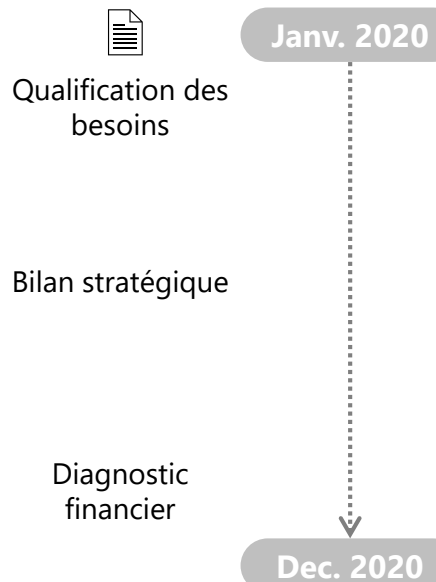
- Réalisée par l'**ADASI** avec l'appui des investisseurs

### Bilan stratégique

- Bilan et diagnostic stratégique et interrogation des perspectives d'avenir réalisé par l'**ADASI**

### Stratégie d'alliance

- Etude de positionnement et construction de la stratégie d'alliance avec l'écosystème réalisé par **Eurogroup Consulting**



## Bilan de l'accompagnement

- Le bilan stratégique a permis d'analyser le chemin parcouru par l'association ces sept dernières années (positionnement, ambition et stratégie de déploiement, modèle socio économique, structuration et utilité sociale), il ressortait que les perspectives d'avenir de Wimoov devaient passer par une co-construction avec l'écosystème plus forte dans un triple positionnement (opérateur / innovateur sociétal / expert)
- Eurogroup, dans une approche innovante, a cartographié l'ensemble de l'écosystème actuel et prospectif de Wimoov en mettant en évidence les liens entre eux. La mise en perspective des besoins de l'écosystème et des ambitions stratégiques de Wimoov a permis de dégager les axes prioritaires d'alliance et le plan d'actions détaillés pour y parvenir

## Parole de la structure accompagnée

**Florence Gilbert**

Directeur général de Wimoov

“

*Le travail de diagnostic et de qualification fut essentiel. Il a permis au moins 3 choses :*

- *Nous situer là où nous en étions et formuler une vision pour l'avenir*
- *Ouvrir un espace de travail avec l'ensemble de la direction*
- *Bénéficier d'un regard extérieur avec des interlocuteurs de qualité*

*Ce travail a ouvert bon nombre de questions, sans chercher obligatoirement à toutes y répondre. Nous avons pu nous-mêmes construire, ensuite, le parcours qui nous paraissait optimal pour trouver nos propres réponses.*

*Tout au long de ce parcours, nous avons continué de nous faire aider par le Fonds i. C'est un accompagnement singulier et différent que nous avons mis en place : nous avons cherché à mettre en place une dynamique réellement innovante, sortant des accompagnements habituels.*

*Cette approche financée par le fond i a une forte valeur ajoutée :*

- *Pour le porteur de projet, qui identifie ses points d'amélioration et peut, ainsi, avancer en conscience et travailler « au bon endroit » ;*
- *Pour les investisseurs, qui participent de cet accompagnement à travers leur engagement dans le Fonds i.*

*Je ressens vraiment cette approche comme un partenariat à 360 degrés qui renforce les liens et permet d'avancer ensemble vers le bien commun.*

”

# Accompagnement de Réseau Cocagne



## Parcours d'accompagnement

### Qualification stratégique

- Réalisée par **l'Avise et Eurogroup Consulting** avec l'appui des investisseurs



Qualification des besoins

Fev. 2018

### Bilan stratégique

- Bilan du plan d'action stratégique de 2010 réalisé par **l'ADASI**

Bilan stratégique

### Missions conduites conjointement

#### Analyse financière

- Mission autour du diagnostic financier d'un plan d'investissement des jardins par **France Active**

Diagnostic financier

#### Modèle socio économique

- Construction de filière territoriale pour consolider les modèles économiques des jardins par **Atemis**

Modèle économique

#### Appui à la gouvernance

- Accompagnement de la **Fondation Caritas** pour accompagner le renouvellement de la gouvernance

-

Nov. 2018

## Bilan de l'accompagnement

- Le diagnostic stratégique a permis d'identifier le risque de la Maison Cocagne sur l'ensemble du Réseau Cocagne et de montrer la nécessité de repenser le modèle économique de la tête de réseau et d'une recapitalisation / un investissement complémentaire
- L'accompagnement financier a permis d'illustrer les déséquilibres entre les branches du réseau et d'établir un nouveau modèle économique permettant de développer l'offre du réseau de façon pérenne
- L'appui à la gouvernance a permis de gérer la transition des équipes dirigeantes et faciliter la mise en place opérationnelle des recommandations de l'accompagnement

## Parole de la structure accompagnée

**Julien ADDA**

Directeur de Réseau Cocagne

“

*L'accompagnement stratégique a été l'occasion d'un retour sur nous-même très rarement possible pour des associations qui vivent leur destinée au fil de l'eau et ne disposent pas de cette "réflexivité" indispensable pour des projets d'ampleur. Mais le travail n'a pas été que stratégique :*

- L'accompagnement a voulu replacer le vécu des "ressources humaines" des jardins et du réseau Cocagne dans la stratégie du changement d'échelle .*
- Enfin, une dernière dimension de l'accompagnement a concerné "l'intelligence économique" mobilisée pour notre association qui a été aussi un point essentiel de ce travail.*

*En synthèse, tout cet accompagnement dont nous avons pu bénéficier nous donne une vision à la fois réaliste de ce que nous sommes et nous autorise à nous situer à la hauteur des enjeux que nous portons. Nous sommes ainsi actifs et ambitieux pour répondre aux plans de relance tous ensemble, partout en France, porteurs d'une transition écologique et sociale de notre société.*

”

[contact@fondsi.fr](mailto:contact@fondsi.fr)

