



Programme UP – Viasso Occitanie

Modèles socio-économiques, quel socle commun ?

22 avril 2024

1, Allée Charles V - 94300 VINCENNES
Tél. : 01-53-66-99-70 - info@lerameau.fr
www.lerameau.fr

Intervention en partenariat avec :



Le RAMEAU, qui sommes-nous ?

- ❑ Le RAMEAU est un **laboratoire de recherche empirique** dédié aux **alliances innovantes au service du bien commun**.
- ❑ Depuis 18 ans, il **expérimente** des méthodes d'ingénierie partenariale, **produit de la connaissance**, et anime des démarches de **co-construction de solutions systémiques**, en rendant accessible tous les résultats en « open source ».
- ❑ Une démarche de recherche empirique fondée sur **3 leviers** : les **dialogues de gouvernance** avec suivi sur 36 mois minimum, les **études scientifiques** et la **mise en débat multidisciplinaire**, notamment sur les territoires
- ❑ Des **partenariats historiques** structurants avec plus de **80 « pionniers » et réseaux de référence**

La preuve par l'exemple

Laboratoire de recherche empirique,
sous statut associatif d'intérêt général, créé en 2006

18 ans de recherche empirique

500 organisations expérimentatrices

100 M€ mobilisés pour l'innovation sociétale

17 plateformes de capitalisation

Co-fondateur de dispositifs collectifs :











1 M€ de budget / 6 permanents

En partenariat avec notamment :

























Une approche empirique des alliances d'intérêt général

Modèles socio-économiques : Qu'avons-nous appris depuis une décennie ?

- Face aux transformations systémiques actuelles, les **modèles socio-économiques de toutes les organisations publiques et privées sont en questionnement** ; c'est ce que traduit l'Agenda 2030 des Objectifs de Développement Durable (ODD) au plan international, et plus particulièrement l'ODD 17
- Depuis 2020, la DJEPVA et Le RAMEAU co-pilotent le **programme (Re)Connaissance des modèles socio-économiques d'intérêt général¹** avec **3 objectifs** :
 - Partager une culture commune de la diversité des modèles,
 - Permettre à chacun de se repérer et de se positionner,
 - Apprendre collectivement à piloter la complexité des trajectoires socio-économiques.

Les fruits du cheminement collectif 2009-2019



TENTATIVE DE DÉFINITION D'UN CONCEPT MULTIFACETTE
L'économie, c'est « l'équilibre de la maison ». Il s'agit des moyens nécessaires pour conduire une action et pour la pérenniser. Le modèle socio-économique s'entend de l'ensemble des ressources disponibles et du choix de leur affectation afin de mettre en œuvre les activités d'une organisation. Il se caractérise par la structure des coûts et des ressources de tous les projets portés.

http://www.lerameau.fr/reconnaissance_mse/

Partager les connaissances pour se projeter dans de nouvelles trajectoires socio-économiques durables



Modèle socio-économique : de quoi parlons-nous?

TENTATIVE DE DÉFINITION D'UN CONCEPT MULTIFACETTE

L'économie, c'est « l'équilibre de la maison ». Il s'agit des moyens nécessaires pour conduire une action et pour la pérenniser. Le modèle socio-économique s'entend de l'ensemble des ressources disponibles et du choix de leur affectation afin de mettre en œuvre les activités d'une organisation. Il se caractérise par la structure des coûts et des ressources de tous les projets portés.

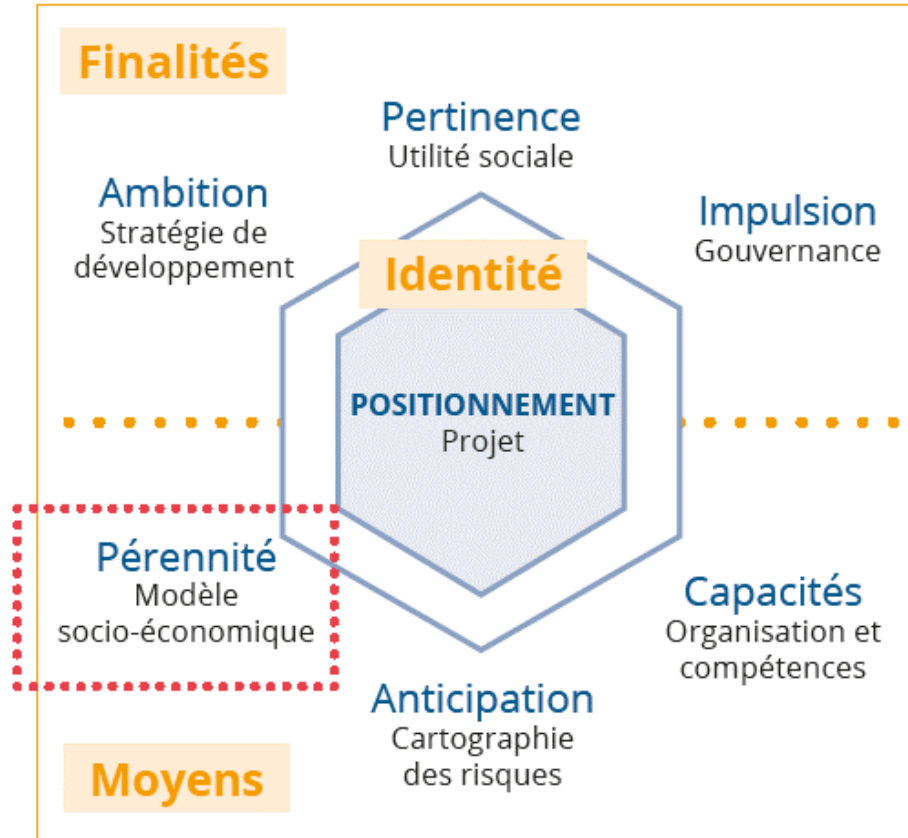


Les 3 piliers d'un modèle socio-économique



***La notion « d'équilibre de la Maison », un concept multidisciplinaire et polysémique...
qui opérationnellement repose sur 3 piliers***

La place du modèle socio-économique dans l'organisation



Source : Le RAMEAU

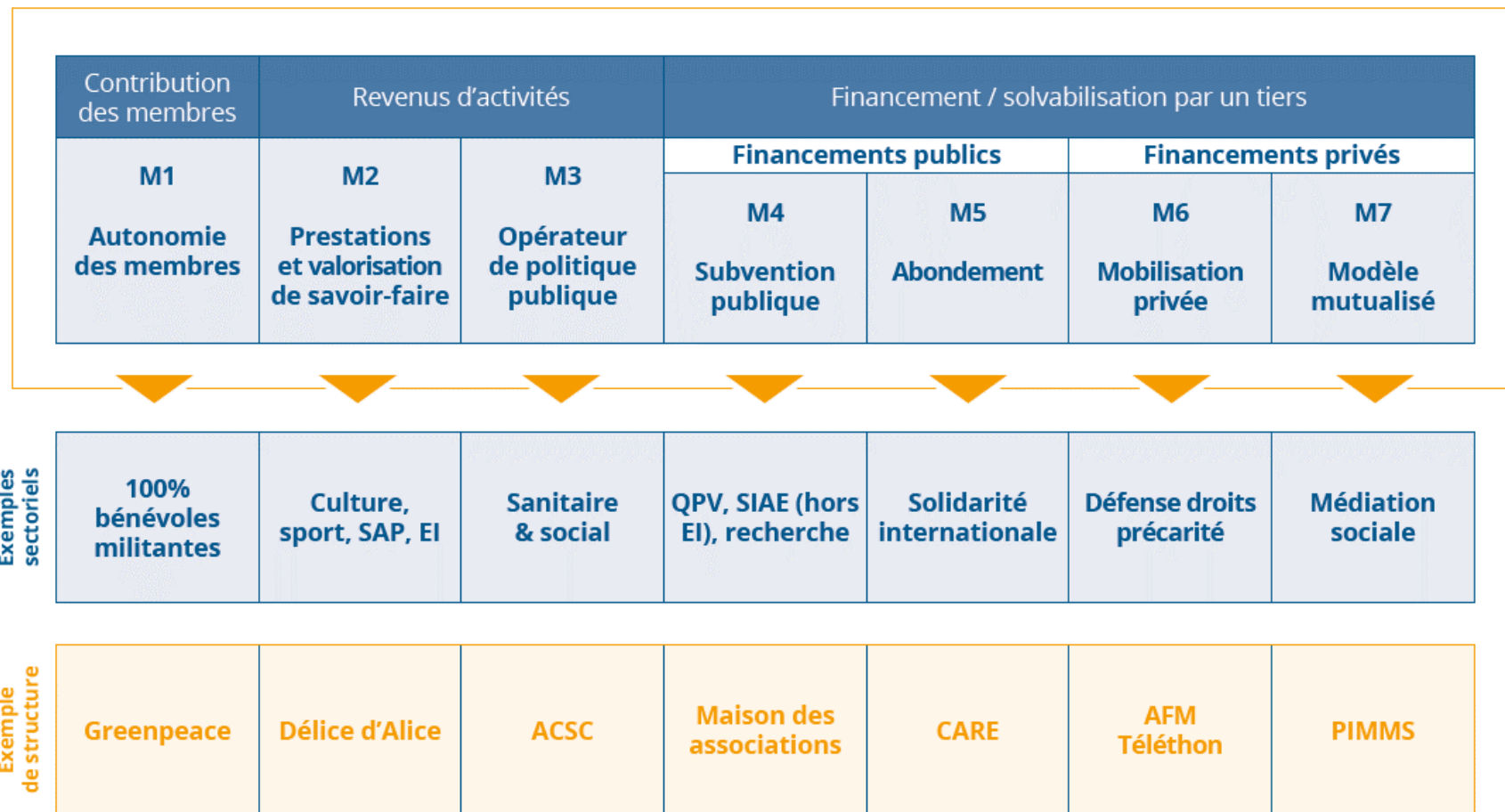
Un moyen au service du projet d'intérêt général !

L'approche par le modèle socio-économique et l'analyse financière

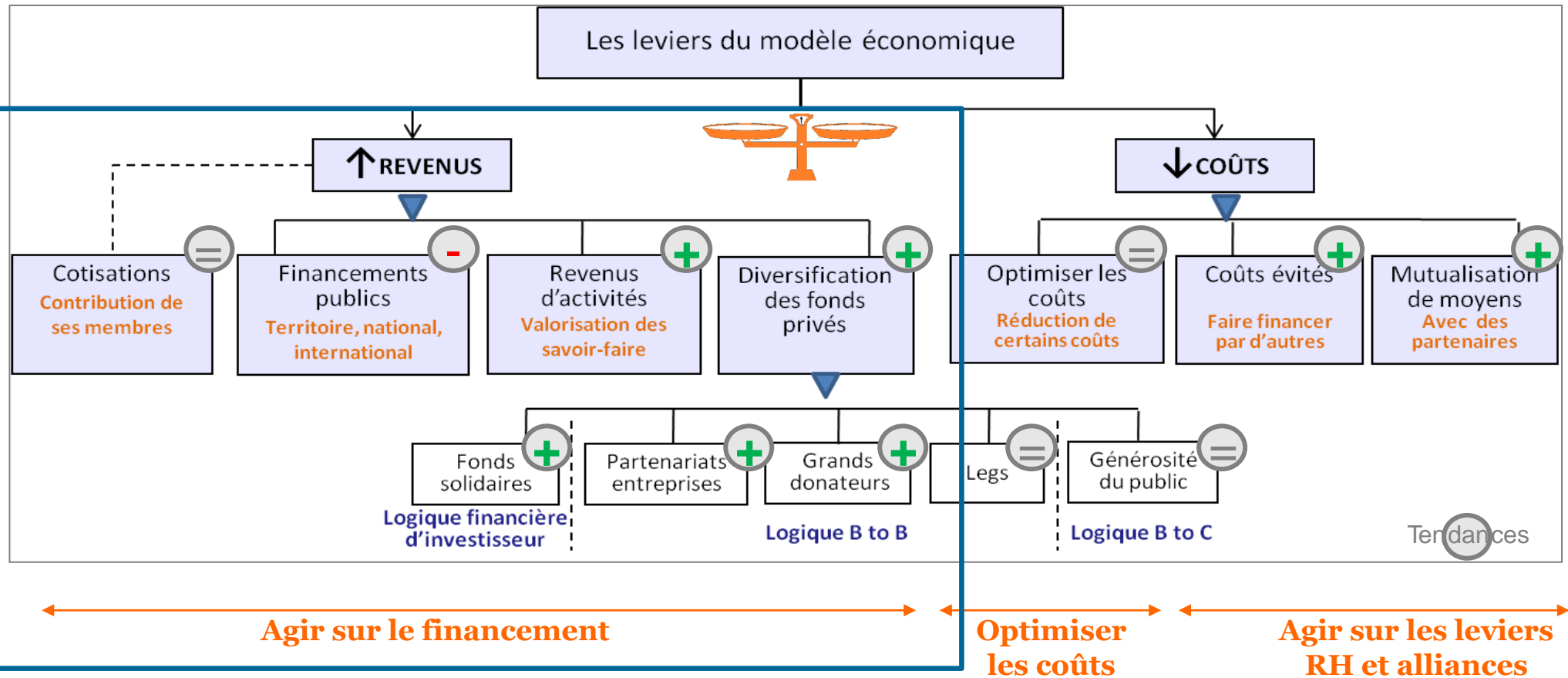
	Analyse du modèle socio-économique	Analyse financière
Logique	Évolution structurelle	Gestion opérationnelle
Objectif	Fixer le modèle de mobilisation des ressources nécessaires à l'ambition du projet associatif (pérennité)	Piloter la dimension économique de l'association au quotidien (viabilité, solvabilité)
Outils	Typologie des modèles socio-économiques, arbre des leviers, cartographie des leviers d'investissement	Compte de résultat, bilan, plan de trésorerie, plan d'investissement, comptabilité analytique

Deux approches complémentaires et nécessaires au sein de chaque organisation

Les familles de modèles socio-économiques

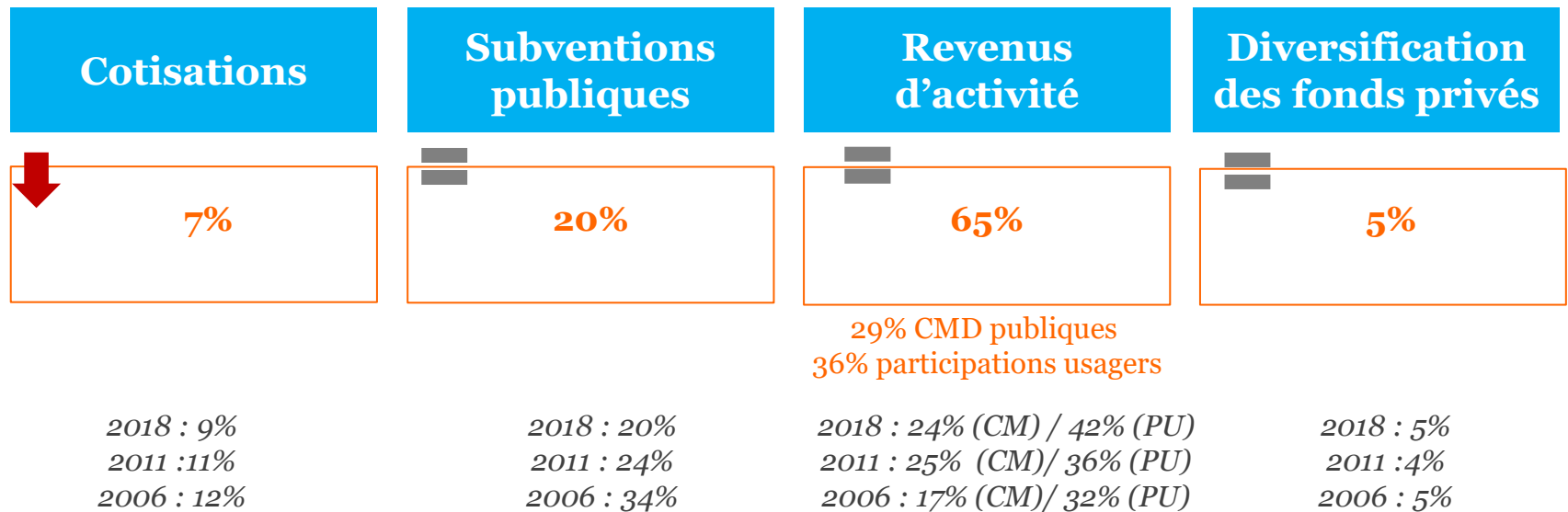


7 modèles identifiés autour de 3 natures de financement



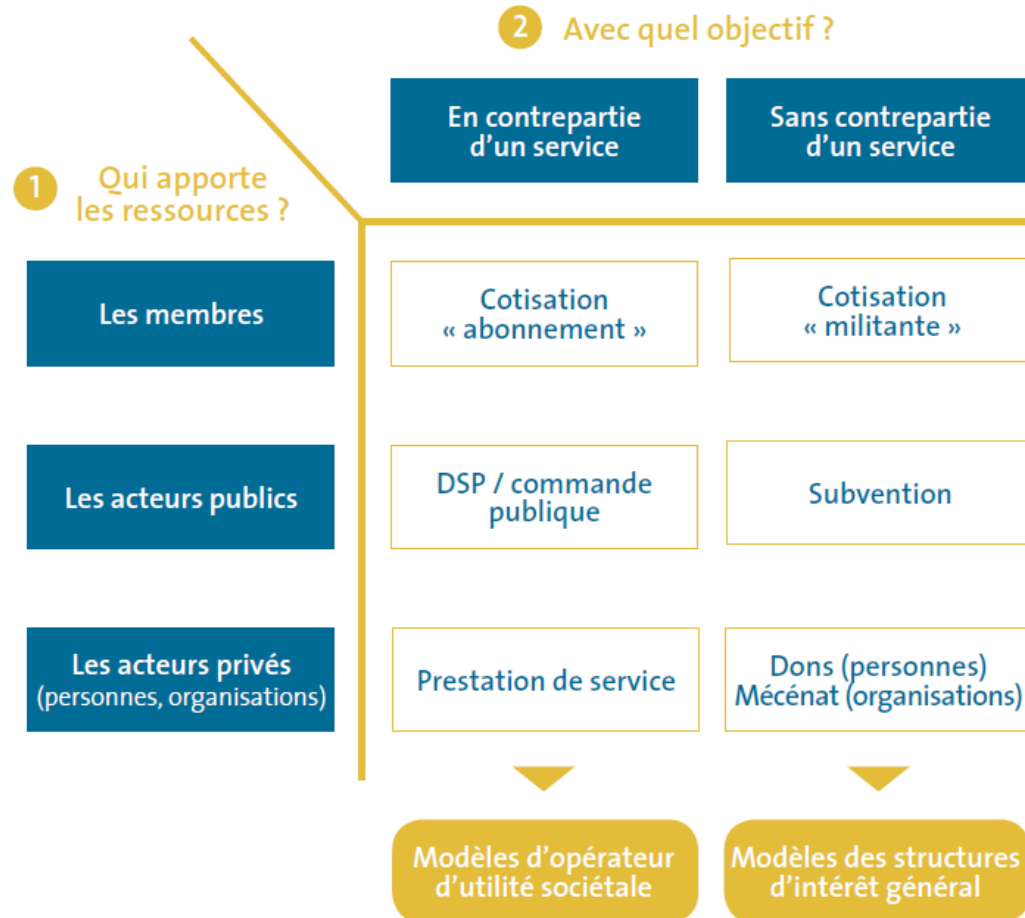
Une complémentarité entre leviers financiers, à articuler selon son modèle socio-économique

Eclairage sur les leviers financiers 2/2



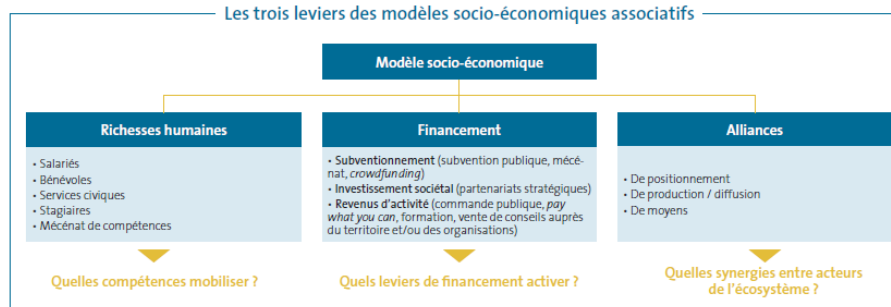
Des leviers au potentiel inégal

Modèle d'intérêt général ou d'utilité sociale ?



Une distinction à comprendre car les ressources mobilisables ne sont pas identiques

Les ratios des actions d'intérêt général



Compétences mobilisées

Valoriser économiquement l'engagement volontaire

La règle des « 4 tiers »

Besoins financiers

67% pour réaliser les projets / actions
33% pour financer l'ingénierie d'animation, de pilotage, de capitalisation et de valorisation collective

La règle du « tiers on top »

Synergies à développer

Mutualisation de moyens et répartition de la valeur collective d'intérêt général

La règle des « 10+1% » de prime à l'alliance

Un équilibre pour sécuriser les actions et acteurs d'intérêt général

La fiche-action « modèles socio-économiques »




Plateforme Trajectoires socio-économiques »

Objectif & contenu : Partager la diversité des méthodes et outils pour **comprendre, s’informer, se former, agir et accompagner** les acteurs, actions et alliances d’intérêt général lorsqu’elles s’interrogent sur les équilibres socio-économiques.

Elle vous permet de **concevoir et expérimenter votre propre parcours d’usage.**

Plateforme réalisée en partenariat avec :



<https://trajectoires-socio-economiques.odd17.org/>

Une plateforme qui capitalise 15 ans de travaux en « Commun(s) », lancée avec la Ministre Prisca THEVENOT le 18 octobre 2023

Annexe

L'impact opérationnel des différents leviers de financement

